

2024년
광운대학교 건설법무대학원
자체평가보고서



2025. 01. 24

광운대학교 건설법무대학원

I 자체평가 추진 개요

1. 추진 목적

- 교육의 질을 제고하고 대학원의 교육목표를 달성하기 위한 개선 방안 및 대책을 강구하여 대학원 발전을 도모
- 「고등교육법」 제11조의2 제1항, 「고등교육기관 자체평가에 관한 규칙」에 근거하여 대학 자체평가를 실시하고 그 결과를 공시

2. 추진 조직

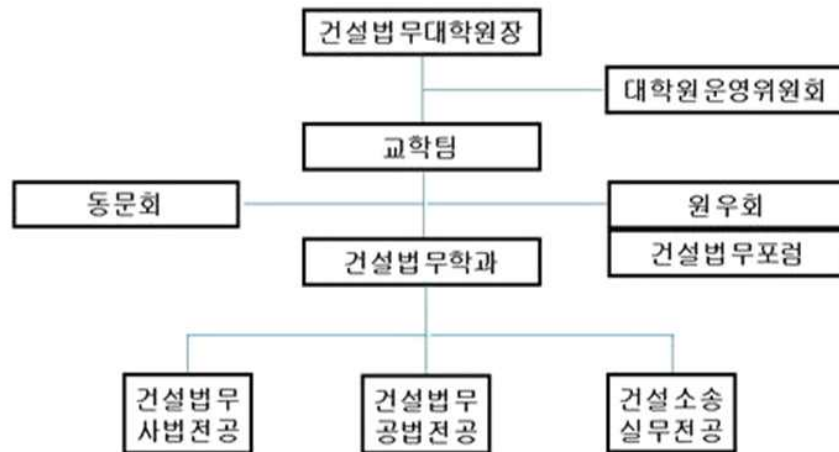
- 추진위원장 : 이춘원 건설법무대학원
- 위 원 : 이준희, 서지원, 윤형석 주임교수, 고병엽 팀장
- 간 사 : 장유희 직원

II 대학원 개황

1. 교육목표

건설법제에 대한 전문적 식견을 기반으로 분쟁 및 감정실무를 능동적으로 수행할 수 있는 최고의 건설법무 인재 양성

2. 대학원 조직도



3. 대학원 발전계획

발전 전략 - 기본 발전 전략 -

- ◆ 학사관리의 강화
- ◆ 융합학문체계 구축
- ◆ 이론과 실무의 조화
- ◆ 산학연계의 강화

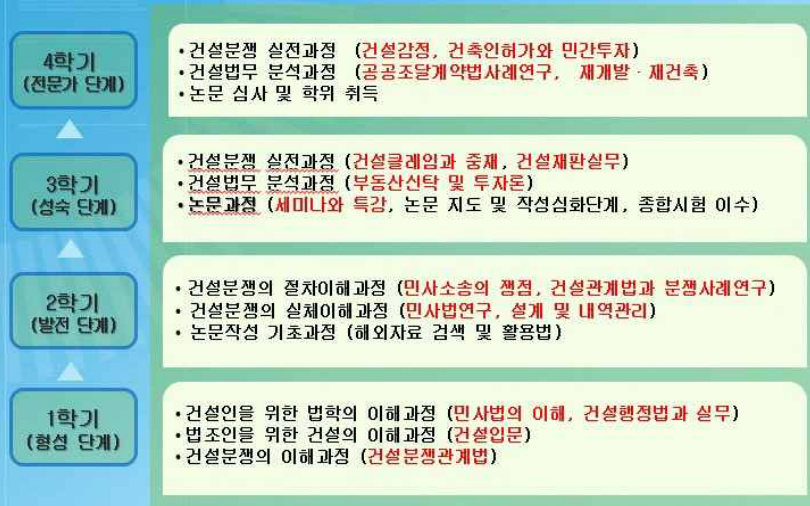
발전 전략 - 세부전략을 통한 기본발전전략 및 목표 구현



건설법제에 대한 전문적 식견을 기반으로 분쟁 및 감정 실무를 능동적으로 수행할 수 있는 국내 최고의 건설법무 인재 양성



세부전략 1 실무 교과목 중심의 현장형 강의시스템 확립



건설법무현장에서 바로 활용할 수 있는 이론에 바탕을 둔 실무중심의 교과목 체계

세부전략 2

국내 최고의 전문 교수진 및 교육시스템 구축

• 국내 최대의 법무법인에서 건설법무분야 전문가로 활약 중인 **최고의 변호사 교수진** 구축

• 건설법무 관련 **최고의 전문서적을 집필한 저자의 직접 강의** 시스템 구축

• 법원 재판부에서 실전 **건설모의재판으로 분쟁실습교육**을 할 수 있는 교육시스템 구축

• 학술학회 활동 지원 및 포럼 개최를 통한 **재학생 학술활동 및 연구활동 지원** 시스템 구축

세부전략 3

우수한 신입생 인적자원 확보 시스템 구축

• 유관 기관과의 **MOU 체결**을 통한 지속적인 신입생 확보시스템 구축

• **교내외 건축관련 학과와의 긴밀한 사전연계 및 홍보**를 통한 우수 인적 자원의 발굴

• **품질 좋은 교과목 개설과 우수 교수진 확보**를 통한 자발적인 입학 동력 구축

• 건설법무분야 최신 주제를 대상으로 **학술학회 세미나 등 행사 유치**를 통한 홍보효과 극대화

• **지자체 건설업체**를 대상으로 **현장에서의 건설법무교육의 필요성**을 지속적으로 홍보

세부전략 4

재학생 교육만족도 향상을 위한 관리 시스템 구축

- 주기적인 **개인별 1:1 맞춤형 관리**를 통한 교육서비스 만족도 향상 노력
- 교과목 교수진과 학생들의 **교육수요정보(강좌 내용 및 방식) 공유 및 지속적인 개선** 노력
- 대학원장과 재학생과의 **수시 상담체계 구축**을 통한 지속적인 교류 노력
- 체계적이고 전문적인 **연구방법 교육 및 논문지도**
- 다양한 **대학원생 자치조직 지원 시스템** 구축

세부전략 5

수준 높은 건설법무전문가 배출과 사회적 기여

- 법원에서 활동 중인 **건설감정인의 전문적인 건설법무 교육기관**으로 자리매김
- **건설전문변호사** 시장에서 이론과 실무를 체계적으로 교육할 수 있는 **유일한 교육처**로 발돋움
- **법률과 건설**의 이분법적 교육에서 탈피 **통합 교육**을 할 수 있는 유일한 교육기관으로 기대
- 건설법무의 **학문적 토대**를 구축하고 이를 건설법무 시장에 지속적으로 공급하는 **사회적 역할** 기대

발전 계획

- 장 · 단기 발전계획 -

발전 목표

건설법제에 대한 전문적 식견을 기반으로 분쟁 및 감정 실무를 능동적으로 수행할 수 있는 국내 최고의 건설법무 인재 양성

↑
장기 계획
↓
단기 계획

<ul style="list-style-type: none"> 학문의 지속성과 확산을 위한 정기적 포럼 추진 (학생 간 학문활성화 체계, 선후배간 학문적 교류 확대) 법, 건설, 환경 분야의 융합적 지식 습득을 위한 통합 콜로키움의 추진 (학문의 접점 이해 심화) 	<ul style="list-style-type: none"> 법원, 건설교통부 등 유관기관과의 학술·융합 연계 프로그램 구축 체계성과 합리성을 갖춘 융복합 교육시스템 완성 건설법무 관련 국제적 법제와 정책의 이해 확대 	<ul style="list-style-type: none"> 각종 건설 관련 법무에 대한 체계적 대응을 위한 학문적 성과물 생산 국제적 건설법무인재 양성을 위한 교육시스템 정착 국내외 건설법무 체계 접합 	<ul style="list-style-type: none"> 건설법무인의 세계적 진출을 위한 인프라 강화 산학·인적 네트워크 구축을 통한 인재활용의 기회 확대 방안 구축 실무·조사·졸업·동문 분야의 학문적 체계 접합
<ul style="list-style-type: none"> 입학생 선발의 요건 정비 및 기준 강화(인적·우사·학문·이수에 대한 엄정한 검토) 대학원·타학과와의 연계성 강화 및 인적 교류의 활성화 방안 모색(학문·콜로키움 등의 구체화 - 학문공동체 활성화) 	<ul style="list-style-type: none"> 융복합 학문적 이해 심화를 위한 강좌의 신설·재구성(학문·특성에 적합한 강좌 발굴과 개설) 건설 관련 주요 법제와 공학 등의 최고 전문가 집단 구축(특강 개설) 	<ul style="list-style-type: none"> 건설실무자들의 강연프로그램을 통한 다양한 건설실무교육 학위논문 작성시 이론 및 실무 분야 복합지도를 통한 학문성과의 질적 제고 사회봉사 시스템 구축을 통한 이론 및 실무지식 활용 	<ul style="list-style-type: none"> 지식의 응용을 위한 건설산업 현장 방문프로그램 확대 건설 및 법률 관련 기관과의 MOU 체결 및 동반성장 프로그램 구축 동문 및 원우회 소속 회사와 산학연계 강화

발전 전략

학사 관리의 강화

융합학문체계 구축

이론과 실무의 조화

산학연계의 강화

기대 성과

거시적 성과

1. 질적으로 우수한 학사 프로그램을 통해 인재를 양성하고 융합학문적 연구를 통해 사회에 기여한다.
2. 자생적인 애교심 고취를 통해 학교 재정에의 기여 및 지속적인 신입생 확충을 위한 네트워크가 활성화 된다.
3. 건설분쟁 및 건설감정 분야 국내 최고의 인재 양성기관으로서 본교의 위상 제고에 기여한다.

미시적 성과

학사 프로그램의 질적 우수성 학업

건설법무 융합학문기관으로서의 독보적 위치 고수

실무형 연구 유통의 중심지 역할 강화

사회적 봉사 기능 강화 및 인재활용의 기회 확대

↑
학사 관리의 강화

↑
융합학문체계 구축

↑
이론과 실무의 조화

↑
산학연계의 강화

Ⅲ 자체평가 결과

1. 지표별 현황

가. 신입생 충원율

기준연도	입학정원	학기	신입학인원	충원율 ((신입학인원/입학정원)*100)
2022	38명	1	30	100%
		2	8	
		계	38	
2023	38명	1	38명	100%
		2	-	
		계	38명	
2024	40명	1	32명*	100%
		2	8명	
		계	40명	

* 2024. 1학기에 34명을 모집하였으나, 2명이 자퇴하여 2024.2학기에 잔여분 충원

나. 재학생 충원율

기준연도	정원	학기	재학인원	충원율 ((재학인원정원)*100)
2022	76명 (38명*2)	1	64명	84.2%
		2	69명	90.8%
2023	76명 (38명*2)	1	71명	93.4%
		2	64명	84.2%
2024	78명 (38명+40명)	1	67명	85.9%
		2	63명	80.8%

다. 중도 탈락률

기준연도	학기	재적생 수	사유별 중도탈락 학생 수				중도탈락 학생비율
			미등록	미복학	자퇴	계	
2022	1	83명	-	-	-	0명	0%
	2	91명	-	-	1명	1명	1.1%
2023	1	94명	-	-	-	0명	0%
	2	94명	-	-	-	0명	0%
2024	1	100명	-	-	1명	1명	1.0%
	2	83명	-	-	5명	5명	6.0%

라. 재학생 1인당 장학금

기준연도	학기	등록 학생수	장학금명		재학생 1인당 장학금
			학비감면 장학금	성적우수 장학금	
2022	1	65명	95,291,300원	15,935,000원	1,711,174원
	2	69명	103,577,500원	25,496,000원	1,870,630원
	계	134명	198,868,800원	41,431,000원	1,793,282원
2023	1	71명	112,261,500원	16,412,500원	1,812,310원
	2	64명	109,963,750원	9,847,500원	1,872,051원
	계	135명	222,225,250원	26,260,000원	1,840,631원
2024	1	68명	108,172,900원	16,955,000원	1,840,116원
	2	65명	94,608,900원	23,737,000원	1,820,706원
	계	133명	202,781,800원	40,692,000원	1,830,630원

2. 환경 및 고객 분석

가. 시장 환경

시장 환경	<ul style="list-style-type: none"> • 고급인력 양성 차원에서 기업의 직원 교육 투자 활성화 • 개인들의 역량 강화를 위하여 대학원 진학 • 건설 분쟁 및 감정시장의 성장 대비 전문인력 및 교육기관 부족
-------	---

나. 고객 분석

고객 분석	<ul style="list-style-type: none"> • 직장인들의 미래 역량 확보 차원의 대학원 진학 • 학위와 재교육의 기회 • 대학원 진학을 통한 인적 네트워크 형성 • 변호사, 기관, 건설업종의 건설분쟁 및 건설감정과 관련한 전문 교육기관 부재에 따른 특화교육에 대한 관심
-------	---

다. SWOT 분석

강 점	약 점
<ul style="list-style-type: none"> • 팀티칭 교육을 통한 교과과정 개설 • 4학기제 졸업 • 실무중심의 전문가 교수그룹 • 포럼 개최를 통한 소통 기회 제공 • 교육장 시설이 양호 	<ul style="list-style-type: none"> • 짧은 대학원 연혁 • 낮은 인지도 • 교육장소의 접근성이 떨어짐 • 전임 교수 비중이 매우 적음 • 효과적인 마케팅 수단 미비
기 회	위 험
<ul style="list-style-type: none"> • 건설분쟁·감정 분야 시장의 지속적 성장 • 정부 차원의 정책 지원 예상 • 관련 분야 전문가 인력 부재 • 기업들의 지속적인 교육 투자 	<ul style="list-style-type: none"> • 일부 타 대학의 유사 전공 개설 증가 • 학교 브랜드에 대한 선호도 • 건설 경기 악화에 따른 건설사의 인력 교육 투자 감소

3. 종합 평가 결과 및 향후 개선 방안

가. 학생

- 타 특수대학원 대비 높은 등록금(150만원~200만원), 건설 경기 악화에 따른 주요 건설회사의 교육비 투자 감소에도 불구하고 최근 3년간 신입생 충원율 100% 유지
- 신입생이 100% 충원됨에도 불구하고 재학생 충원율이 상대적으로 낮고, 중도 탈락률이 높아지고 있어 교육여건 개선, 장학금 확충 등을 통해 이에 대한 시급한 개선이 필요
- 특화대학원으로서의 장점(예: 건설+법무에 특화된 대학원, 건설법무대학원 석사과정 진학 시 국내 유일의 건설법무학 박사 과정에 입학에 유리 등)을 입학 타겟층에게 적극 홍보 필요
- 주요 타겟층인 건축 및 건설 전문 인력, 법조인 외에 네트워크상 시너지 효과를 낼 수 있는 계층(국내 대형 건설사 임직원, 건설 및 건축분야 공무원 등)의 진학을 유도할 효과적인 입시 홍보 전략과 지원방안 모색 필요

나. 교육여건

- 건설+법무 특화대학원으로서의 기존의 성과를 바탕으로, 교육 여건 개선 특히, 교육 커리큘럼 개선 및 교육 만족도 향상을 위해, 대학원 소속 전일제 전임교원 충원과 지속적인 우수 교수진 초빙 필요
- 교육장 이원화(본교, 강남 교육장) 운영을 통해, 재학생의 교육 장소 접근 가능성에 대한 민원을 해소하는 한편, 이를 통해 재학생 교육 만족도 증진 및 신입생 충원 극대화 환경 구축
- 건설감정 분야 단기과정 개설, 원격기반 재직자 우대 석사과정 신설 등을 추진하여 사회적 필요에 부응하는 advanced (degree) programs 개발 운영 필요
- 대학원 발전 기금 확충 등을 통해 대학원생들의 다양한 비교과 교육 및 연구역량 강화를 지원하고 전공별 심포지엄 등을 개최하여 학생들의 국내외 네트워크 확대 등 진로 지원 필요

다. 행정 및 학생복지

- 대학원 홈페이지의 지속적 업데이트 및 개선을 통해 다양하고 정확한 정보를 제공하여 학생들의 편의 증진 필요
- 대학원생 전용 자치 공간 확보 및 재직자 위주의 대학원 특성을 고려한 서비스 예산(식대, 다과비 등) 확대 필요

라. 기 타

- 유관 기관들을 통한 적극적인 홍보 및 협력관계 확대 필요
- 동문회 활성화 및 원우간 네트워크 프로그램 강화

IV 자체평가 추진 효과

1. 자체평가 추진 효과

- 가. 수요자 중심의 교과목 개설, 최근 경향에 맞춘 커리큘럼 개발을 통한 재학생 만족도 제고
- 나. 건설법무 분야의 우수 전문 인력 양성
- 다. 대학원 위상 강화에 따른 졸업생의 소속감 및 자부심 증진
- 라. 신입생 정원 내 모집 인원 확보 및 대학원의 수지 확대