

2024년
광운대학교 상담복지정책대학원
자체평가보고서



광운대학교 상담복지정책대학원
2025. 01. 13

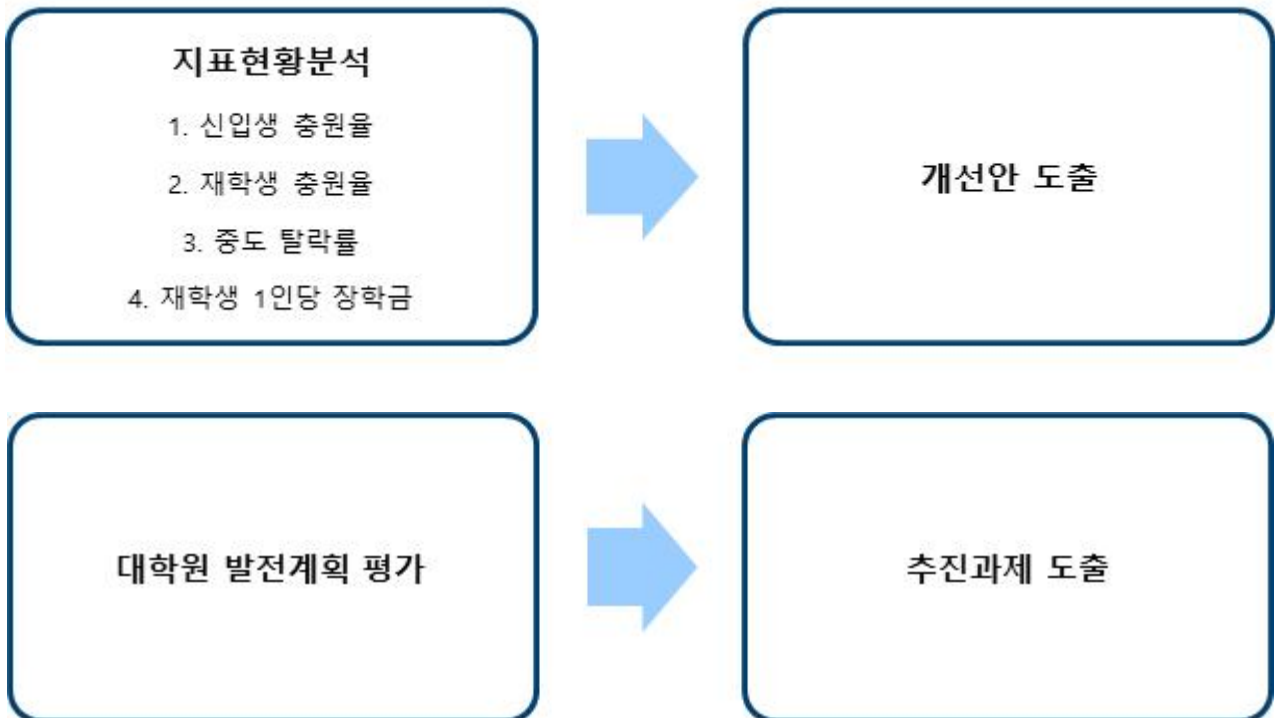
목 차

I. 대학원 자체평가 추진 개요	1
1. 추진 목적	1
2. 추진 조직	1
II. 대학원 개황	2
1. 교육목표	2
2. 대학원 조직도	2
3. 대학원 발전계획	3
III. 자체평가 결과	4
1. 각 지표별 대학원 현황 분석 및 개선안 도출	4
1) 신입생 충원율	4
2) 재학생 충원율	4
3) 중도 탈락률	4
4) 재학생 1인당 장학금	4
2. 대학원 발전계획 평가 및 추진 과제 도출	5
IV. 자체평가 추진 효과	7
1. 자체평가 추진 효과	7

I. 대학원 자체평가 추진 개요

1.1 추진 목적

■ 비전과 전략목표 달성을 위한 [상담복지정책대학원 발전계획] 실행 및 관리



1.2 추진 조직

위원장 (의장)	위원/소속	
권경인	김고은 민경화 장여옥 조선애	상담복지정책대학원 상담복지정책대학원 상담복지정책대학원 교학팀

II. 대학원 개황

2.1 교육목표

교육이념

- “참·빛 정신의 실천궁행”
- 참·빛 정신을 실천하는 상담전문가 복지전문가 양성

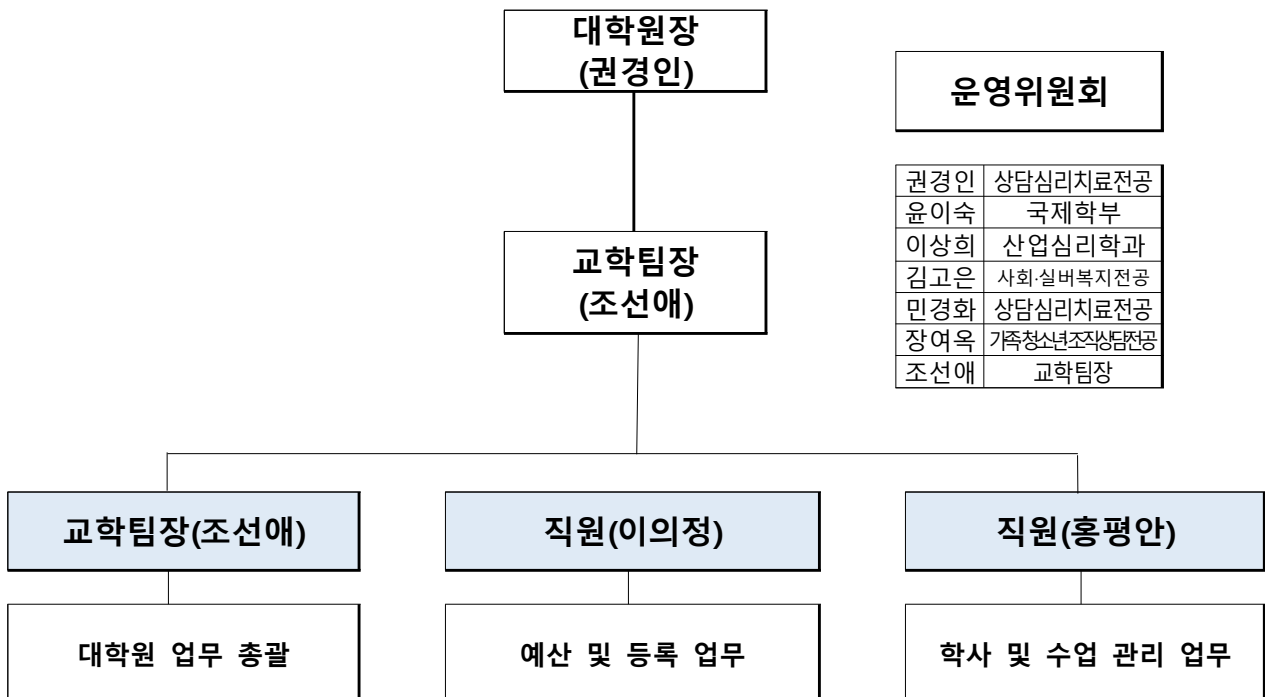
교육목적

- 상담과 복지에 있어 이론과 실제의 최상위 전문가 양성

교육이념

- 교육의 확장을 통한 과학자 실무자 모델에 최적화된 전문가 양성
- 사람을 살리는 상담과 복지의 실현
- 상담과 복지의 이론과 실무 역량의 확장

2.2 대학원 조직도



학 과	상담심리치료		사회복지	
전 공	상담심리치료	가족·청소년·조직상담	사회복지	실버복지
주임교수	권경인, 민경화	장여옥	김고은	

2.3 대학원 발전계획

1. 상담심리치료학과[상담심리치료전공] - 광운상담아카데미 강화, 가족·청소년·조직상담전공 신설

목표	<ul style="list-style-type: none"> ■ 학위 취득 이후 상담전문가로서의 역량 함양 ■ 전문가 자격취득 및 현장 전문가 활동 지원을 위한 지속 교육 ■ 가족·청소년·조직상담 전공을 기반으로 한 상담 전문가 양성
운영방안	<ul style="list-style-type: none"> ■ 고급과정(레지던트 과정)을 신설하여 단계적 교육과정을 갖춤 ■ 수련과정을 중심으로 지역사회 기관 연계, 상담 사업 확대로 영역 확장 ■ 가족·청소년·조직상담 전공의 이론과 실제를 겸비한 커리큘럼 개발

2. 상담심리치료학과[가족·청소년·조직상담전공] - 상담현장실습 운영 확대

목표	<ul style="list-style-type: none"> ■ 석사학위 취득 이후 가족·청소년·조직 상담전문가로서의 역량 강화 ■ 관련 국가공인자격취득 및 상담전문가 자격취득을 위한 양질의 교육 지원
운영방안	<ul style="list-style-type: none"> ■ 가족, 청소년, 조직 분야의 전문 상담자 양성을 위한 교육과정 제공 ■ 지역사회 유관기관과의 연계·협력을 통해 다양한 상담현장실습 확대 ■ 상담 허브 기관으로서의 역할 수행

3. 사회복지학과[사회·실버복지전공] - 대학원 후 전문과정 운영

목표	<ul style="list-style-type: none"> ■ 사회복지의 올바른 가치를 기반으로 이론과 응용기술이 융합된 사회복지 실천전문가 양성 ■ 고령사회를 대비하여 증가하는 다양한 노인욕구에 대응할 수 있는 노인복지전문가 양성
운영방안	<ul style="list-style-type: none"> ■ 실천 현장 실무 역량 강화를 위한 교육과정 운영 ■ 장기요양기관 설립, 운영컨설팅 과정을 통한 실무지향적 교육 실시 ■ 지역사회 거점 기관으로서의 역할 수행 - 실무코칭단 진행 ■ 동문 네트워크를 활용한 사회복지 현장 전문적 대응

III. 자체평가 결과

3.1 각 지표별 대학원 현황 분석 및 개선안 도출

1. 신입생 총원율

2022학년도(%)	2023학년도(%)	2024학년도(%)
76.7	97.8	94.4

- ▶ 매년 신입생 약 100% 모집을 위해 지속적으로 홍보 및 유치하고자 함.
- ▶ 대학원 졸업 동문 네트워크 구축을 통한 신입생 모집 자원 확보

2. 재학생 총원율

2022학년도(%)	2023학년도(%)	2024학년도(%)
85.6	88.3	91.7

- ▶ 최고수준 강의의 질 유지 및 전공별 특별 세미나 운영
- ▶ 현장 수요에 따른 강좌개설
- ▶ 최상의 행정 & 학생복지 서비스 유지

3. 중도탈락률

2022학년도(%)	2023학년도(%)	2024학년도(%)
2.1	3.64	4.3

- ▶ 학생 상담 케어(1:1)
- ▶ 제적(미복학/미등록/자퇴) 대상자 사전 관리

4. 재학생 1인당 장학금

2022학년도(천원)	2023학년도(천원)	2024학년도(천원)
2,540	2,043	1,909

- ▶ 정부기관/유관기관 등 학과와 연관성 높은 업무 종사자들의 교육비 부담금 절감
- ▶ 등록금 부담경감 추진을 통한 교육기회 확대

3.2 대학원 발전계획 평가 및 추진 과제 도출

1. 상담심리치료학과[상담심리치료전공] :

광운상담연구소 중심의 교육-산·학-지역사회연계 프로그램 활성화,
가족·청소년·조직상담 전공 신설 및 교육 확장

목표	<ul style="list-style-type: none"> ■ 학위 취득 후 최고의 상담전문가로서의 역량 함양 ■ 현장전문가활동(전문가 자격취득)을 위한 지속적 연계 후속 교육 ■ 가족·청소년·조직상담 전공 신설을 통한 전공 및 교육 역량 확장
운영사항	<ul style="list-style-type: none"> ■ 광운상담전문가 인턴십과정 26기까지 진행 완료 ■ 학회의 전문가 자격규정에 부합하도록 교육과정체계 지속적 보완 ■ 인턴십 과정 다음 단계인 레지던트과정 프로그램 8기까지 진행 완료 ■ 광운심리상담센터를 중심으로 지역사회 연계 및 사업 안정화 ■ 상담실 공간 추가 확보로 유로사업 확대 ■ 가족·청소년·조직상담 영역의 상담전문가 양성
평가	<ul style="list-style-type: none"> ■ 광운 상담전문가 인턴십 과정 모집 원활, 수련과정의 경쟁 우위 유지 ■ 레지던트 프로그램이 안착하여 순조롭게 모집, 운영 중 ■ 광운심리상담센터의 지역사회 연계 확장 및 상담사업 안정화
추진과제	<ul style="list-style-type: none"> ■ 인턴십/레지던트 과정(post-석사), 학술지 발간 등 상담전문가 양성 프로그램의 내실화와 광운상담연구소 운영의 체계화 ■ 광운심리상담센터를 중심으로 교육-산·학-지역사회연계 모델로 정착 ■ 장기적 관점의 전공개설 및 세분화

2. 상담심리치료학과[가족·청소년·조직상담전공] :

위탁기관 및 유관기관과의 연계·협력을 통한 상담전문역량 강화

목표	<ul style="list-style-type: none"> ■ 석사학위취득 이후 가족·청소년·조직 상담전문가로서의 역량 강화 ■ 관련 국가 공인 자격취득 및 상담전문가 자격취득을 위한 양질의 교육 지원
운영사항	<ul style="list-style-type: none"> ■ 상담학회 및 여성가족부의 전문가 자격규정에 부합한 교육과정의 지속적 보완 ■ 위탁시설과 연계한 상담현장실습 과목 개발 및 진행 ■ 지역사회 내 다양한 청소년 상담현장 견학 및 상담 봉사활동 연계 ■ 가족센터 및 청소년시설, 대학교 대상으로 가족·청소년·조직상담전공 홍보
평가	<ul style="list-style-type: none"> ■ 차별화된 교육과정을 통한 재학생들의 전공선택에 대한 긍정적 피드백 ■ 이론과 실무를 병행할 수 있는 커리큘럼 제공 ■ 전공 간 교차과목에 대한 장단점 파악 및 보완
추진과제	<ul style="list-style-type: none"> ■ 조직상담 과목에 대한 지속적인 커리큘럼 개발 보완 ■ 내실 있는 현장실습 운영 및 관리를 위한 시스템 체계화 ■ 상담 허브 기관으로서의 교육-산·학-지역사회연계 모델 구축

3. 사회복지학과[사회·실버복지전공] : 모집홍보 다각화 및 지역사회 전문과정체계화

<p>목표</p>	<ul style="list-style-type: none"> ■ 사회복지의 올바른 가치를 기반으로 이론과 응용기술이 융합된 사회복지 실천전문가 양성 ■ 고령사회를 대비하여 증가하는 다양한 노인욕구에 대응할 수 있는 노인복지전문가 양성
<p>운영사항</p>	<ul style="list-style-type: none"> ■ 현장 실천 전문역량 강화를 위한 교육과정 운영 <ul style="list-style-type: none"> - 실무 사례관리, 프로그램 운영, 현장 슈퍼비전 진행 등의 교육 실시 ■ 장기요양기관 설립, 운영컨설팅 과정을 통한 실무지향적 교육 실시 ■ 졸업생과 재학생들의 교류 향상을 통한 네트워크 강화 ■ 돌봄 현장 메타코칭 플랫폼 역할 수행
<p>평가</p>	<ul style="list-style-type: none"> ■ 기존 교과목을 실천지향적인 교육과정으로 전환 ■ 지역사회 봉사 활동을 통한 지역 네트워크 강화 ■ 학술대회 및 컨설팅 연계를 통한 동문 결속력 강화 ■ 지속적인 지역사회 인적 네트워크 확대 도모를 위한 예산 확보 요구됨
<p>추진과제</p>	<ul style="list-style-type: none"> ■ 사례관리 등 실무연계를 통한 역량을 강화할 수 있는 동문, 지역 기관 네트워크 확대 ■ 사회복지시설/기관 최고 경영자 및 실무자 대상 교육/슈퍼비전 전문 과정 운영 체계화 ■ 대학원 유입-교육-지역사회 확장이 선순환되는 방안 모색 필요

IV. 자체평가 추진 효과

4.1 자체평가 추진효과

추진효과

- 교과 커리큘럼과 교육 운영 및 과정에 대한 만족도 향상에 기여
- 전공 커리큘럼 및 교육 프로그램의 품질관리를 통한 학생모집의 지속가능성에 기여
- 다양한 연령층 및 관련 기관 종사자의 입학
- 커리큘럼 및 강의 만족도 향상에 기여
- 2년 4학기제-단기간의 학위과정으로 인한 시간 및 경제성에서 우위
- 수도권 중심의 상담현장에서의 본 대학원 출신들의 진출 및 취업 네트워크 형성
- 재학생과 졸업생과의 연계를 통한 네트워크 활용도 향상(기관운영, 진로, 취업 등)
- 자체평가를 통해 향후 지속적인 발전계획을 종합적·체계적으로 수립할 수 있는 피드백 가능