

2023년  
광운대학교 자체평가보고서

이 보고서는 자체진단평가 결과에 따라 정확하게 작성되었으며,  
보고서에는 사실과 다른 내용이나  
고의적인 오류가 포함되지 아니하였음을 확인합니다.



대학 자체평가위원회

## 《대학자체평가위원회 명단》

### 자체평가 기획위원회

구 분	성 명	보 직
위원장	김종헌	총장
위 원	구자문	부총장
위 원	전홍배	교육혁신원장
위 원	김재요	기획처장
위 원	정석재	교무처장
위 원	박세규	학생처장
위 원	김문석	입학처장
위 원	한재현	대외국제처장
위 원	신유진	총무처장
위 원	이상원	관리처장
위 원	최용훈	정보통신처장
위 원	정영욱	산학협력단장

## 1 자체평가 추진 내용

### 1.1 자체평가 목적

- 우리 대학은 한국대학교육협회가 제시한 대학기관인증평가 평가모형의 평가영역 및 평가준거의 충족여부를 확인하고 심층 분석·평가하는 자체평가를 진행하여, 대학의 발전계획과 교육목표의 달성을 위한 행·재정 투입 방향을 자체 점검하는 계기로 활용함
  - 대학이 설정한 교육목적의 달성 여부에 대한 분석
  - 교육목적을 달성하는 데 있어서 대학의 자원 배분 및 활용의 효율성에 대한 분석
  - 대학 교육프로그램의 질과 교육 인프라에 대한 분석
  - 학생의 교육 만족도에 대한 분석
  - 대학의 자가점검 및 자율평가 체제 정착
- 자체평가 결과 진단·분석된 문제점에 대한 해결 방안을 모색하고 실천해 나감으로써 대학교육의 질을 개선하는 한편, 우리 대학 발전계획의 실천력을 제고하고자 함

### 1.2 자체평가 내용

- 자체평가는 ① 대학이념 및 경영, ② 교육과정 및 교수-학습, ③ 교원 및 직원, ④ 학생지원 및 시설, ⑤ 대학성과 및 사회적 책무 등 총 5개 평가영역, 30개 평가준거와 관련된 내용을 중점적으로 평가함

평가영역	평가준거	평가방법
1. 대학이념 및 경영	1.1 교육목표 및 인재상	정성
	1.2 발전계획	정성
	1.3 거버넌스	정성
	1.4 재정 확보	정량(3)+정성
	1.5 재정 집행	정량(1)+정성
	1.6 감사	정성
2. 교육과정 및 교수-학습	2.1 교육과정 체계	정성
	2.2 교양교육과정	정성
	2.3 전공교육과정	정성
	2.4 학사관리	정성
	2.5 수업	정성
	2.6 교수-학습 지원	정성
3. 교원 및 직원	3.1 교원 확보	정량(1)+정성
	3.2 교원 인사 및 업적평가	정성
	3.3 교원 처우 및 복지	정량(1)+정성
	3.4 교원의 교육 및 연구활동 지원	정량(1)+정성
	3.5 직원 확보 및 인사	정량(1)+정성
	3.6 직원 복지 및 업무 역량 개발 지원	정성

평가영역	평가준거	평가방법
4. 학생지원 및 시설	4.1 장학 제도 및 학생자치활동 지원	정량(1)+정성
	4.2 학생 심리 및 지로 상담	정성
	4.3 학생 권익 보호 및 소수집단학생 지원	정성
	4.4 교육시설	정량(4)+정성
	4.5 기숙사 및 학생 복지시설	정량(1)+정성
	4.6 도서관	정량(2)+정성
5. 대학성과 및 사회적 책무	5.1 성과관리	정성
	5.2 교육성과	정량(2)+정성
	5.3 연구성과	정량(5)+정성
	5.4 취·창업지원 및 성과	정량(1)+정성
	5.5 사회봉사	정성
	5.6 지역사회 연계·협력	정성

### 1.3 자체평가 대상 기간

2022. 3. 1 ~ 2023. 8. 31

### 1.4 자체평가 추진 일정

1단계	▶ 자체진단평가기획위원회에서 자체진단평가에 대한 기본방향과 전략을 수립함
2단계	▶ 자체진단평가 담당부서인 평가감사팀에서 평가준거 분석 및 정량지표 점검을 실시함
3단계	▶ 자체진단평가실무위원회 위원들이 관련부서로부터 각 평가영역별 기초자료를 수집함
4단계	▶ 자체진단평가위원회는 각 평가영역별 분석을 진행하고, 분석된 자료가 대학 발전계획 및 교육개선과 연관성을 갖는지에 대한 자체진단평가를 실시함으로써 자체진단평가보고서를 완성함
5단계	▶ 자체진단평가기획위원회에서 자체진단평가보고서를 최종 심의 및 확정함

주요 추진내용	추진 일정
자체평가 기본계획 수립 및 추진 위원회 구성	2023. 8월
평가준거 분석 및 정량지표 점검	2023. 8월
자체평가 근거자료 취합 및 자체평가보고서 초안 작성	2023. 9월 ~ 11월
평가 영역별 분석 및 자체평가 실시	2023. 12월
자체평가보고서 최종집필 및 심의	2023. 12월
자체평가보고서 보고 및 확정	2023. 12월

### 1.5 자체평가 결과 활용

- 자체평가를 통해 우리 대학의 장단점을 분석하여 당면한 문제점을 보완·개선함으로써 대학의 발전을 도모하고 교육의 질을 제고하고자 함
- 자체평가 추진체계를 기반으로 대학 운영 전반에 걸쳐 상시 모니터링 할 수 있는 평가시스템 구축에 활용함

## 2 대학 현황

### 2.1 대학의 설립목적 및 교육목표

- 우리 대학은 ‘자립정신의 자세 확립’이라는 창학정신에 입각하여 학문과 진리를 탐구하는 참된 인재상을 정립하고 교육을 통해 이를 세상에 전파함으로써 국가와 인류사회에 봉사하자는 ‘참·빛(Veritas et Lux)정신’을 교육이념으로 확립함
- 이러한 교육이념을 실현하기 위하여 ‘폭넓은 시야와 종합적인 판단력을 갖춘 창의적이고 실천적이며 세계적인 지성인의 양상’을 교육목적으로 삼고 ‘넓게 배우고 깊게 탐구하며 세상과 소통하는 참빛인재 양상’을 교육목표로 설정함

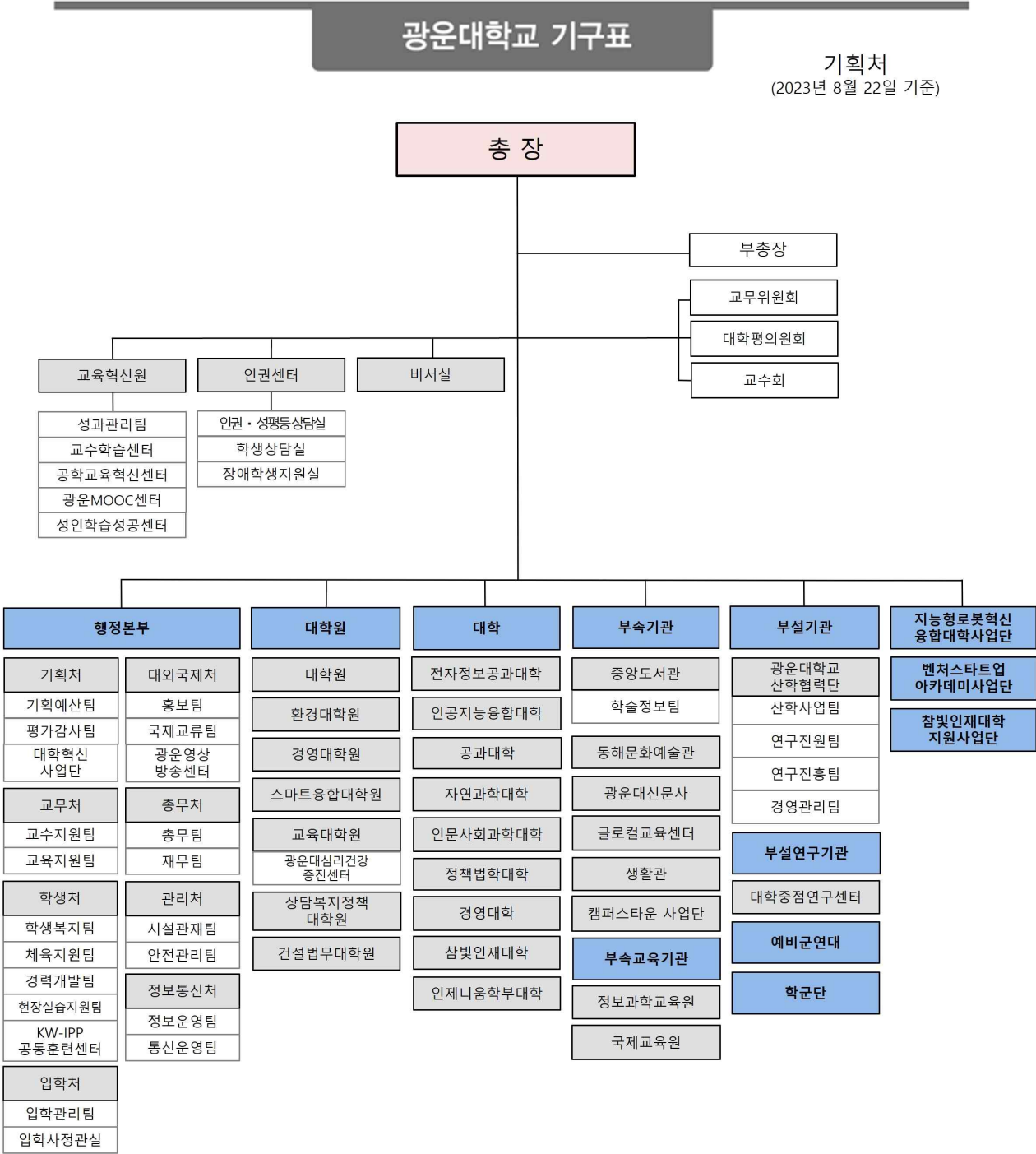
### 2.2 주요 연혁

- 학교법인 광운학원은 1934년 5월 20일 미래의 전자시대를 예견한 화도 조광운 박사가 서울시 중구 봉래동에 조선무선강습소의 문을 열면서 창설됨
- 1964년 우리 대학의 전신인 동국전자공과대학이 설립 인가되어 전자공학과, 응용전자공학과, 통신공학과, 무선통신학과를 설치하였으며, 같은 해 12월에 광운전자공과대학으로 학교명을 변경하고 전자공학 인재 양성의 산실로 성장하였음
- 1980년대에 공학 분야와 인문사회과학 분야의 전공을 추가로 신설하면서 종합대학으로서의 면모를 갖추어 1987년 10월 공과대학, 이과대학, 인문사회과학대학 3개 단과대학으로 편성된 종합대학교로 승격되었으며, 1988년 광운대학교로 출범함
- 현재 ‘창의·소통·혁신으로 미래를 열어가는 대학’으로 발돋움하기 위해 ‘K-VISION 2030 대학발전계획’을 수립하여 추진하고 있으며, 지금까지의 주요 연혁은 다음과 같음

1934.05.20	• 화도 조광운 박사 조선무선강습소 개소 (서울시 중구 봉래동 1가 83번지)
1962.03.31	• 동국전자공과초급대학 설립인가 - 수업연한 2년, 전자공학과, 무선통신과 2개 학과 설치
1964.01.21	• 동국전자공과대학(4년제) 설립인가 - 수업연한 4년, 전자공학과, 응용전자공학과, 통신공학과, 무선통신학과 4개 학과 설치, 정원 120명
1964.12.16	• 광운전자공과대학으로 명칭변경 인가
1987.10.19	• 종합대학으로 승격 및 조직개편 - 공과대학, 이과대학, 인문사회과학대학으로 개편 - 국어국문학과, 영어영문학과, 수학과, 물리학과, 화학과, 제어계측공학과 신설
1988.03.01	• 광운대학교 출범: 3개 단과대학, 22개 학과, 입학정원 1,160명 • 초대 총장에 조무성 철학박사 취임
1991.10.22	• 전파공학과, 산업심리학과, 경영정보학과 신설
1994.08.22	• 제4대 총장 강준길 공학박사 취임
1997.10.01	• 제5대 총장 박영식 철학박사 취임
1997.11.05	• 일본학과, 중국학과 신설
1998.10.19	• 인문사회과학대학에서 경영대학, 법과대학 분리

2001.02.28	• 공과대학을 전자정보공과대학과 공과대학으로 분리
2001.10.09	• 제6대 총장 박영식 철학박사 취임
2004.09.01	• 교양학부 설립
2005.03.01	• 교수학습센터 신설
2005.10.09	• 제7대 총장 이상철 공학박사 취임
2007.07.23	• 동북아대학 신설
2009.10.09	• 제8대 총장 김기영 경영학박사 취임
2010.08.10	• 교육과학기술부로부터 선도연구센터육성사업 신규센터(플라즈마 바이오 과학 연구센터) 지정
2011.01.07	• 학교법인 광운학원 제10대 조무성 이사장 취임
2011.08.16	• 교육과학기술부 시행 2011년도 선도연구센터(홀로-디지로그 휴먼미디어 연구센터)로 선정
2013.02.25	• 성북역을 광운대역으로 명칭 변경
2014.01.10	• 제9대 총장 천장호 공학박사 취임
2014.06.30	• 교육부 학부교육 선도대학 육성사업(ACE) 선정
2014.12.31	• 학교법인 광운학원 제11대 김진홍 이사장 취임
2016.01.07	• 학교법인 광운학원 제12대 신철식 이사장 취임
2016.02.11	• 고용노동부 IPP(Industry Professional Practice)형 일·학습병행제 운영기관 선정
2016.02.25	• 인제니움학부대학 출범
2016.09.05	• 교육부 대학 특성화사업(CK) 우수 사업단 선정
2016.09.25	• 광운스퀘어 및 80주년 기념관 준공
2016.10.31	• 서울시 아스피린센터 운영 수탁기관 협약 체결
2016.12.20	• 서울시 창조경제 캠퍼스타운 조성사업 선정(단위형)
2017.03.03	• 소프트웨어융합대학 출범
2017.03.28	• 소프트웨어(SW) 중심대학 사업 선정
2017.09.14	• 광운대학교 공공기숙사(빛솔재) 개관
2017.12.15	• 서울시 캠퍼스타운 종합형 사업 선정
2018.01.10	• 제10대 총장 유지상 공학박사 취임
2018.04.02	• 학교법인 광운학원 제13대 조선영 이사장 취임
2018.09.03	• 2018년 대학기본역량진단 자율개선대학 선정
2019.03.21	• SNK-비타민(VITAMIN) 센터 개관
2019.12.20	• 2주기 대학기관평가인증 획득
2020.07.09	• 라이덴 랭킹 '상위 1% 논문의 질 평가' 종합 4위 기록
2020.11.13	• 캠퍼스타운사업단 SNK-클리닉센터 개관
2021.05.07	• 디지털 신기술 인재양성 혁신공유대학 사업 선정
2021.05.13	• 교육부 고교교육 기여 대학 지원사업 9년 연속 선정
2021.09.03	• 2021년 대학 기본역량 진단 '일반재정지원대학' 선정
2022.01.11	• 제11대 총장 김종현 공학박사 취임
2022.06.02	• 교육부 고교교육 기여 대학 지원사업 10년 연속 선정
2022.08.19	• 서울시 캠퍼스타운 종합형 사업 2단계 연속 선정
2022.11.15	• 공학교육인증 평가 인증 획득
2022.12.30	• 3주기 대학기관평가인증 획득
2023.02.13	• 2023년 예비창업패키지 사업 신규 주관기관 선정
2023.06.21	• 2주기 대학의 평생교육체제 지원사업(LiFE 2.0) 선정

2.3 행정조직 및 기구표



## 2.4 교수·직원·학생 현황

### ■ 교수 현황

(2023.4.1 기준)

구분	전임교원				비전임교원					합계
	교수	부교수	조교수	계	겸임교수	초빙교수	강사	기타	계	
인원(명)	198	77	48	323	110	33	404	118	665	988

### ■ 직원 현황

(2023.4.1 기준)

구분	정규직			비정규직 및 기타	합계
	일반직	기술직	계		
인원(명)	95	39	134	119	253

### ■ 학생 현황

(2023.4.1 기준)

구분	학부	일반대학원	특수대학원	합계
재학생(명)	8,447	645	716	9,808

## 2.5 교육과정 편성 및 특색

- 참·빛 교육이념에 기초하여 교양과 인성을 널리 연마하고 전공지식을 깊게 탐구하며 글로벌 소양을 계발하여 기술·사회·사람을 아우르는 융합적 소통과 혁신적 창의성 발휘를 통하여 지속가능한 미래사회를 구현하는 참빛인재를 양성하는 것을 교육목표로 삼고 이를 실현하기 위하여 교육과정을 체계적으로 구성하여 운영하고 있음
- 대학의 교양 교육과정은 교육목표 및 인재상, 핵심역량과 연계하여 교과목 편성 및 이수체계를 개편하고, 교육 효과를 최대한 향상시키기 위하여 교양 교육체계를 지속적으로 개선하고 있음
- 대학의 교육목표 및 인재상과 연계하여 각 학부·학과들이 자율적으로 교육목표 및 인재상을 설정하고 설정한 교육목표 달성을 위해 전공 교육과정이 편성될 수 있도록 하며 학생의 선택권이 최대한 보장될 수 있도록 운영하고 있음
- 각 학부·학과는 교내외 교육환경 변화에 대응하여 실용전공교육과 창의융합전공교육을 강화하고, 학생의 전공역량 개발 및 교육수요자(학생 및 산업체)의 의견을 반영한 전공 교육과정 개선체계를 구축하고 있음

## 2.6 주요 시설·설비 현황

(2023.4.1 기준)

정보공시 연도	기준면적(m <sup>2</sup> )		보유 면적(m <sup>2</sup> )					계
	입학정원 기준	재학생 기준	기본시설	지원시설	연구시설	부속시설	기타시설	
2023	135,894	144,890	112,154	26,374	12,618	1,932	3,413	156,491



## 2.7 결산 현황

(단위: 원)

구분	계정과목	2022회계년도 결산
교비회계	운영수입	112,701,330,618
	- 등록금 및 수강료수입	83,368,308,735
	- 전입 및 기부금수입	23,837,065,550
	- 교육부대수입	4,676,036,745
	- 교육외수입	819,919,588
	자산 및 부채수입	5,179,727,079
	미사용전기이월금	3,830,921,963
	자금수입 합계	121,711,979,660
	운영지출	109,342,979,761
	- 보수	54,501,273,708
	- 관리운영비	13,759,663,813
	- 연구학생경비	40,796,851,250
	- 교육외비용	285,190,990
	- 전출금	-
	- 예비비	-
	자산 및 부채지출	8,881,904,457
	미사용차기이월금	3,487,095,442
자금지출 합계	121,711,979,660	

구분	계정과목	2022회계년도 결산
산학협력단 회계	운영수익	47,102,386,796
	- 산학협력수익	9,150,020,623
	- 지원금수익	31,183,689,400
	- 간접비수익	6,091,550,878
	- 전입 및 기부금수익	124,783,400
	- 운영외수익	552,342,495
	- 자산부채수입	-
	운영수익 합계	47,102,386,796
	운영비용	47,102,386,796
	- 산학협력비	9,019,069,325
	- 지원금사업비	28,376,132,034
	- 간접비사업비	3,875,553,448
	- 일반관리비	1,732,056,294
	- 운영외비용	282,896,786
	- 학교회계전출금	1,400,000,000
	- 당기운영차손익	2,416,678,909
	운영비용 합계	47,102,386,796

### 3 종합 및 논의

#### 3.1 【1영역】 대학이념 및 경영

##### ■ 장점

구분	내용
인재상에 부합하는 학생학습성과 관리 및 운영 체계 구축	<ul style="list-style-type: none"> <li>인재상에 부합하는 핵심역량 제고를 위해 '참빛핵심역량'과 '전공역량' 체계를 바탕으로 역량기반 교육과정 운영을 통해 학생학습성과를 관리하고 있음</li> <li>참빛핵심역량 비교과인증제 및 참빛포인트 제도를 도입하여 학생들이 적극적으로 비교과 교육과정을 참여하도록 동기유발하여 인재상에 부합하는 핵심역량을 함양하도록 하고 있음</li> </ul>
대학 특성화계획의 재정립 및 구체화	<ul style="list-style-type: none"> <li>2023학년도에는 대학 발전계획을 토대로 기존에 추진되었던 특성화계획의 내용을 재정립하고 구체화하기 위해 별도의 TF를 구성하여 대학 특성화계획을 수립하였음</li> <li>대학의 중장기 발전계획을 성공적으로 추진하기 위한 단기적 과제를 중심으로 인재상, 학문분야, 대학운영 중심의 'K-CHOICE' 특성화 추진모형을 마련하고 세부 실행과제를 도출하였음</li> </ul>
합리적 의사결정구조 구축 및 구성원 참여·소통	<ul style="list-style-type: none"> <li>대학 구성원 참여와 소통을 위해 열린 총장실, 청원 게시판 등 다양한 채널을 운영하고 있고, 대학의 주요 현안과제 및 운영에 대한 구성원 참여와 소통 체계를 강화하였음</li> </ul>
감사 결과 반영 및 개선 실적	<ul style="list-style-type: none"> <li>주기적으로 내·외부 감사를 실시하고, 감사 결과를 대학 운영에 충실히 반영하고 대학구성원이나 외부에 공개하고 있음</li> </ul>

##### ■ 개선점

구분	내용
구성원 참여·소통의 환류체계 마련 필요	<ul style="list-style-type: none"> <li>대학 구성원의 참여 및 소통 전반에 걸친 주기적 점검 및 환류를 위한 별도의 제도적 장치와 절차를 마련할 필요가 있음</li> <li>예산 편성 및 집행에 대한 평가 및 환류가 부서 및 위원회 차원에서 주기적이고 체계적으로 이루어져야 함</li> </ul>
공익신고 절차 및 공익제보자 보호를 위한 규정화 필요	<ul style="list-style-type: none"> <li>내부감사 규정 외에 별도 운영지침을 통해 공익제보 절차 및 공익제보자 보호를 위한 제도를 마련하였으나, 제도 취지를 감안하여 규정화가 필요함</li> </ul>
재정 확보 필요	<ul style="list-style-type: none"> <li>세입 중 법인전입금 비율이 기준값을 충족하지 못하고 있어, 안정적으로 법인전입금이 확보될 수 있도록 지속적인 노력이 필요함</li> </ul>

##### ■ 발전방향 및 방안

구분	내용
대학 특성화계획 재정립에 따른 환류체계 구축	<ul style="list-style-type: none"> <li>대학의 중장기 발전계획을 성공적으로 추진하기 위한 단기적 과제를 중심으로 인재상, 학문분야, 대학운영 중심의 'K-CHOICE' 특성화 추진모형을 마련하고 세부 실행과제를 도출함에 따라, 추후 발전계획과 함께 체계적인 환류체계를 구축·운영하여 주기적으로 추진 실적을 평가하고 개선 및 조정</li> </ul>
대학발전계획의 성공적 추진	<ul style="list-style-type: none"> <li>대학발전계획의 성공적 추진을 위해 교직원 및 학생 참여 유도방안을 마련                     <ul style="list-style-type: none"> <li>- 다양한 인센티브 제도 마련, 평가제도 개선, 학생 요구사항을 반영한 고효과 프로그램 등</li> </ul> </li> <li>대학발전계획 추진내용에 대한 종합적인 성과평가와 평생교육 발전계획, 대학 특성화계획 등과 연계하여 고도화 추진</li> </ul>

## 3.2 【2영역】 교육과정 및 교수-학습

### ■ 장점

구분	내용
인재상에 기초한 교양 및 전공 교육과정 편성·운영	<ul style="list-style-type: none"> <li>인재상과 교육목표를 분명하게 설정하고 이를 교양 및 전공 교육과정 편성·운영과 연결시킴</li> <li>학과(부)별 컨설팅을 통해 전공역량 모델 수정 및 전공역량별 성취수준 평가도구 개발을 진행하고 있어 전공역량 기반의 교육과정 로드맵을 구축하고 있음</li> </ul>
환류체계 강화를 통한 교육과정 개선	<ul style="list-style-type: none"> <li>교육혁신원, 교무처, 인제니움학부대학, 각 학과(부)를 중심으로 교과과정심의위원회, 교양교육실무위원회, 기타 위원회 등을 통해 주기적으로 교육 수요자(학생, 산업체, 교수) 요구를 반영하여 교육과정을 개편하는 환류체계를 구축하고 있음</li> </ul>
엄정한 학사관리 및 성적관리 체계	<ul style="list-style-type: none"> <li>엄정한 학사관리를 위해 제반 규정을 갖추고, 학사일정, 교육과정, 수강신청, 수업운영, 성적처리, 학적 등 광범위한 학사업무를 체계적으로 관리하고 있음</li> <li>성적관리 규정 및 절차에 따라 관리가 이루어지고 있으며, 학습 부진 학생에 대한 예방책과 조치로써 다양한 제도를 운영하고 있음</li> </ul>
교수-학습지원 체계	<ul style="list-style-type: none"> <li>교수-학습의 질 향상과 혁신적 개선을 위해 교육혁신원 산하 지원조직을 설치하고, 해당 업무와 관련하여 전임 연구·개발 인력 및 정규직원을 두어 프로그램 운영의 안정성을 기하고 있음</li> </ul>

### ■ 개선점

구분	내용
교육과정심의위원회 위원의 다양성 필요	<ul style="list-style-type: none"> <li>교과과정심의위원회의 경우, 교육과정 전문가를 포함한 위촉직 위원의 수를 적절하게 유지하여 위원 구성의 다양화를 기할 필요가 있음</li> </ul>
교수지원 프로그램 참여 확대 방안 마련 필요	<ul style="list-style-type: none"> <li>수업평가 점수 하위 교원에 대한 대학의 지원 계획을 제도화하고, 이를 통한 적극적인 지원을 추진하여 수업개선이 이루어지도록 개선해야 함</li> <li>전임교원의 교수지원 프로그램 참여 확대를 위해 다양한 방안(평가제도 개선, 인센티브 부여)을 적극적으로 마련하여 시행할 필요가 있음</li> </ul>
학습 부진 외국인 유학생 관리 강화 필요	<ul style="list-style-type: none"> <li>외국인 유학생의 학사경고자 비율을 낮추기 위한 구체적인 예방 대책 및 방안 마련이 필요함</li> </ul>

### ■ 발전방향 및 방안

구분	내용
교육수요자 의견 적극적 반영	<ul style="list-style-type: none"> <li>교양 및 전공 교육과정에 대한 교육만족도를 높이기 위해 교육과정 개선 절차에 교육수요자 의견을 보다 적극적으로 반영</li> </ul>
유연한 학사제도 운영 및 확대	<ul style="list-style-type: none"> <li>전과제도 개선 등 유연한 학사제도 운영 및 확대</li> <li>다전공 운영에 대한 행·재정적 지원 강화를 통해 학생 참여를 확대시키고 교육환경 변화에 보다 유연하게 대처</li> </ul>
강의개선을 위한 제도 보완	<ul style="list-style-type: none"> <li>수업평가 결과가 강의개선에 반영될 수 있도록 교원의 강의개선 자기평가제도를 강화하는 제도를 보완하고 수업평가 점수 하위 교원에 대한 교수지원 프로그램 참여 제도 마련 및 지원 강화</li> </ul>
다양한 수업유형 적용을 위한 유연성 확보	<ul style="list-style-type: none"> <li>효율적 융합수업의 진행, 소수집단학생들에게 적합한 다양한 유형의 학습법 및 교수법을 개발하여 적용 확대</li> <li>전공과 연계한 현장실습 교육체계를 강화하고 학생의 선택권 확대 및 자기주도역량 강화를 위한 학생주도형 교육과정 운영 확대</li> </ul>

3.3

【3영역】 교원 및 직원

■ 장점

구분	내용
공정하고 합리적인 교직원 관련 제도 운영	<ul style="list-style-type: none"> <li>• 공정하고 합리적인 절차로 교원 임용, 평가 등의 제도를 운영하고 있으며, 결과를 승진, 승급, 재임용, 연봉제 교원의 연봉산정, 연구지원 및 교원포상의 기초 자료로 활용하고 있음</li> <li>• 공정하고 합리적인 절차로 직원 채용, 평가 등의 제도를 운영하고 있으며, 결과를 승진, 포상, 징계 등에 반영하고 있음</li> </ul>
교원의 교육 및 연구활동 지원 강화	<ul style="list-style-type: none"> <li>• 다양한 학술활동 지원제도를 통해 교원의 연구 활동을 적극적으로 장려하여 논문, 연구비, 기술이전 및 특허 등 각 분야에서 우수한 실적을 거두고 있음</li> <li>• 교원의 연구역량 강화를 지원하기 위해 논문 피인용 장려금 지원, 외부연구과제 신청 경비 지원, 영문 교정서비스 지원 등 다양한 연구지원 제도를 마련하여 운영함</li> </ul>
다양한 복지제도 운영	<ul style="list-style-type: none"> <li>• 교직원 복지향상을 위해 자녀 교육비 지원, 종합건강검진 실시, 단체상해보험 가입, 동호회 지원, 하계휴양지 사용 지원 등 다양한 복지제도를 운영함</li> <li>• 직원의 복지향상을 위해 단축근무제도, 유연근무제도, 육아휴직, 대체인력 별도 선발 등 다양한 복지제도를 운영함</li> </ul>

■ 개선점

구분	내용
비전임교원 (강사포함) 복지제도 향상 필요	<ul style="list-style-type: none"> <li>• 2023년 강사 강의료가 기준값을 충족하지 못하고 있어, 강사 강의료 조정이 필요함</li> <li>• 전임교원에 비해 비전임교원(강사포함)에 대한 처우 및 복지제도가 일부 부족하므로 비전임교원에 대한 복지제도를 확대하고 강사휴게실 등의 지원시설에 대한 확충이 필요함</li> </ul>
교원의 교육활동 지원 강화 필요	<ul style="list-style-type: none"> <li>• 교원 교육 역량 제고를 위한 교내·외 연수 프로그램을 좀 더 다양하게 운영할 필요가 있으며, 참여 실적을 높여야 함</li> <li>• 교원의 교육 참여를 통한 교육의 질 제고를 위해 교수법 활용의 성과를 교원업적평가에 연계하여 반영할 수 있는 방안 마련이 필요함</li> </ul>
제도 보완 필요	<ul style="list-style-type: none"> <li>• 직원 평정에 대한 이의신청 제도를 규정에 포함하도록 보완해야 함</li> </ul>

■ 발전방향 및 방안

구분	내용
장기적 교직원 수급계획 마련	<ul style="list-style-type: none"> <li>• 대학발전계획과 연계하여 장기적인 교직원 수급계획을 마련하고 미래산업 및 교육의 변화에 대비하여 우수 교직원 확보를 위한 대책 마련 추진</li> </ul>
직원 관련 제도	<ul style="list-style-type: none"> <li>• 직원의 전문성 개발 및 업무지원을 위한 교육프로그램 운영을 확대하고, 적극적인 참여를 유도하기 위한 정책 및 제도 시행</li> <li>• 직원들이 대학 구성원으로 자부심을 가지고 자발적으로 자신의 역량을 발휘할 수 있도록 최적의 인사제도 구축</li> </ul>
교원 관련 제도	<ul style="list-style-type: none"> <li>• 전임교원의 연구성과가 양적평가에서 질적평가로 전환되고 있으므로, 교원에 대한 학술활동 지원제도와 교수업적평가 제도를 지속적으로 개선</li> </ul>

### 3.4 【4영역】 학생지원 및 시설

#### ■ 장점

구분	내용
대학의 안전관리 체계	<ul style="list-style-type: none"> <li>대학 총괄 안전관리 전담 조직을 설치하고 총괄 안전관리책임관과 안전·보건 경영에 관한 안전관리자 지정으로 안전관리 조직체계를 마련하고 있으며, 대학교 캠퍼스 내의 안전사고 예방 및 대책을 위해 지자체 재난안전 부서, 소방서, 경찰서, 병원 등 유관기관과 협의체를 구축하고 있음</li> <li>「대학생 집단연수 운영 안전 확보 매뉴얼」을 준수하여 대학 안전관리를 이행하고 있음</li> </ul>
체계적인 심리 및 진로상담 시스템 구축	<ul style="list-style-type: none"> <li>학생상담 및 진로상담 프로그램이 다양하고 학생 맞춤형 운영과 지속적인 개선 및 지원을 통해 질적으로 우수하게 운영되고 있음</li> <li>학생상담센터 상담공간 확대 및 지원시설 개선을 통해 학생들에 대한 심리상담 지원 서비스를 강화함</li> </ul>
구성원 권익 보호 및 소수집단학생 지원	<ul style="list-style-type: none"> <li>학생 및 본교 구성원의 인권 보호 및 권익 향상과 성희롱·성폭력 피해 예방 및 대응을 위해 인권센터를 설치·운영하고 있으며, 업무 수행의 독립성이 보장되도록 총장 직속기구로 운영함</li> <li>소수집단학생 중 장애학생에 대한 체계적인 지원을 위해 인권센터 내에 장애학생지원실 구축, 복지관 수직이동 편의시설 구축, 교수·학습 지원 기자재 등을 확충하였음</li> </ul>
학생복지시설 및 문화시설	<ul style="list-style-type: none"> <li>학생식당, 상담시설, 휴식공간, 체력단련시설, 문화시설, 학습지원시설, 동아리실, 보건소, 서점, 우체국, 인터넷카페 등 다양한 학생 복지 및 편의시설을 갖추고 있으며, 아이스링크 등 체력단련공간과 동해문화예술관 등 문화시설은 학생과 일반 대중을 위한 우수한 시설로 활용되고 있음</li> <li>2017년 신축 개관한 중앙도서관에는 모바일 도서관시스템, 무인도서대출반납시스템, 비대면 무인도서대출기 등 다양한 시스템을 도입하여 이용자의 편의를 제고함</li> <li>최신시설의 기숙사 환경과 지원체계를 구축하여 학생들이 쾌적한 환경에서 면학에 집중할 수 있도록 지원하고 있음</li> </ul>

#### ■ 개선점

구분	내용
안전교육 이수율 개선 필요	<ul style="list-style-type: none"> <li>실험·실습실의 안전점검과 안전교육, 훈련을 주기적으로 실시하고 미흡한 사항들은 적절히 개선 조치하고 있으나, 실험·실습실 이용자 대상 정기 안전교육 이수율이 저조하여 개선이 필요함</li> </ul>
개인형 이동장치 안전관리 규정 수립 필요	<ul style="list-style-type: none"> <li>「도로교통법」 개정으로 개인형 이동장치에 대한 이용 수칙이 강화됨에 따라 교내 안전확보를 위한 개인형 이동장치 안전관리 규정 수립이 필요함</li> </ul>

#### ■ 발전방향 및 방안

구분	내용
학생복지시설 지속적 개선	<ul style="list-style-type: none"> <li>학생의 의견을 지속적으로 수렴하여 학생복지시설을 확대하고, 기존 시설에 대한 개선을 추진</li> </ul>
소수집단학생 대상 적극적 지원 프로세스 강화	<ul style="list-style-type: none"> <li>소수집단학생들을 위한 통합적 지원체계를 확립하고 있으나 대학 생활에 있어서의 편의성 제고, 각종 프로그램 지원 등을 확대하여 취업까지도 실제적으로 연결할 수 있는 적극적인 지원 프로세스 강화</li> </ul>
도서관 프로그램 지원	<ul style="list-style-type: none"> <li>도서관의 교수·학습 프로그램, 문화소양 프로그램 등의 예산을 매년 확보하여 프로그램이 지속적으로 운영될 수 있도록 지원</li> </ul>

### 3.5 【5영역】 대학성과 및 사회적 책무

#### ■ 강점

구분	내용
환류체계를 통한 성과관리	<ul style="list-style-type: none"> <li>학생, 학부모, 졸업생, 산업체 등 교육수요자별로 특화된 만족도 조사를 주요 영역별로 세분화하여 실시함</li> <li>교육만족도 조사 결과 환류체계를 구축하여 개선방안을 도출·적용함</li> </ul>
우수한 연구성과	<ul style="list-style-type: none"> <li>이공계 중심의 대학 특성에 따라 전임교원 1인당 SCI급 논문실적과 교외연구비 실적이 매우 우수하게 유지되고 있음</li> </ul>
체계적인 취·창업 프로그램 구축	<ul style="list-style-type: none"> <li>취·창업을 전문적으로 지원하기 위한 조직과 인력, 시설과 공간, 예산 등을 확보하여 다양한 비교과 프로그램과 정규 교과목을 운영하며, 취·창업 프로그램은 단계별 지원을 기반으로 학생의 특성을 반영하여 지원하는 맞춤형 프로그램 체계를 구축하고 있음</li> <li>취업에 있어 취업역량 강화 및 구직훈련을 통해 학생 취업 경쟁력을 강화하기 위한 노력을 하고 있으며, 창업에 있어서는 창업캠프, 창업 아이디어 경진대회 등 다양한 프로그램을 운영하고, 창업지원센터, 서울창업디딤터 등 다양한 창업 인프라를 구축하여 성과를 얻을 수 있도록 노력함</li> </ul>
차별성 있는 봉사 프로그램 운영	<ul style="list-style-type: none"> <li>학교 특성에 맞는 IT, SW, 로봇 등과 연계된 봉사 프로그램을 운영하여 차별성 있는 봉사 프로그램을 운영하고 있으며, 사회봉사단을 중심으로 대학 기관 및 봉사단체와 긴밀한 협조 관계를 구축하여 효과적인 봉사활동을 실행하고 있음</li> </ul>
지역대학 및 지역사회와의 연계·협력체계	<ul style="list-style-type: none"> <li>지역대학과의 인적·물적 지원을 위한 공동프로그램을 운영하고, 글로벌 사회발전에 공헌하는 대학을 실천하기 위해 교육 및 연구·산학 분야에서 지역사회와의 연계·협력을 위한 사업을 진행하고, 연구 및 산학협력 성과를 공유하는 등 대학의 사회적 책무를 제고하기 위한 노력을 하고 있음</li> <li>지식 및 기술의 이전·확산 실적이 우수하며, 지식 및 기술의 사회 환원을 위해 지역사회 및 관련기업과 적극적으로 협력을 진행하고 있음</li> </ul>

#### ■ 개선점

구분	내용
통합적 성과관리 체계 개선 필요	<ul style="list-style-type: none"> <li>대학의 성과관리에 있어 각 부서에서 조사하고 분석한 다양한 자료를 통합하여 관리하는 성과관리 체계의 개선이 필요함</li> </ul>
사회봉사 정책 개선 필요	<ul style="list-style-type: none"> <li>사회봉사 정책을 추진하고 지원하기 위하여 조직 구성을 강화(위원회 구성 확대)하였지만, 학교 전체 사회봉사 정책 및 목표 설정, 다양한 사회봉사 프로그램 통합 관리 등 기능 강화 및 적극적 추진이 필요함(각 대학기관에서 추진하고 있는 다양한 사회봉사 프로그램 통합 관리)</li> <li>사회봉사 참여에 있어 대학 구성원의 적극적인 참여가 이루어질 수 있도록 방안 마련 노력이 필요함</li> </ul>

#### ■ 발전방향 및 방안

구분	내용
연구성과 지원 강화	<ul style="list-style-type: none"> <li>전임교원의 연구성과가 양적평가에서 질적평가로 전환되고 있으므로, 교원에 대한 학술활동 지원제도와 교수업적평가 제도를 정비하여 연구의 질적 성과(인용지수 등) 향상</li> </ul>
취·창업 프로그램 고도화	<ul style="list-style-type: none"> <li>대기업 위주의 학생취업 경향이 우수중견기업으로 확대될 수 있도록 관련 프로그램 운영 및 기업소개 활동 강화</li> <li>우수한 학생 창업 지원 인프라를 바탕으로 학생 창업이 활성화될 수 있도록 지원 제도를 더욱 확대하고 체계적인 지원 시행</li> </ul>
사회봉사 정책 고도화	<ul style="list-style-type: none"> <li>사회봉사 참여에 있어 대학 구성원의 참여 동기를 더욱 높이기 위한 제도를 연구·시행하여 교내의 사회봉사 분위기를 확산시키고 학교의 다양한 지원 추진, 체계화된 사회봉사 시스템 구축</li> <li>지역사회의 요구를 수용하여 보다 밀착된 지역봉사 프로그램을 개발하고 지역 내 봉사기관과의 연계성 강화</li> </ul>